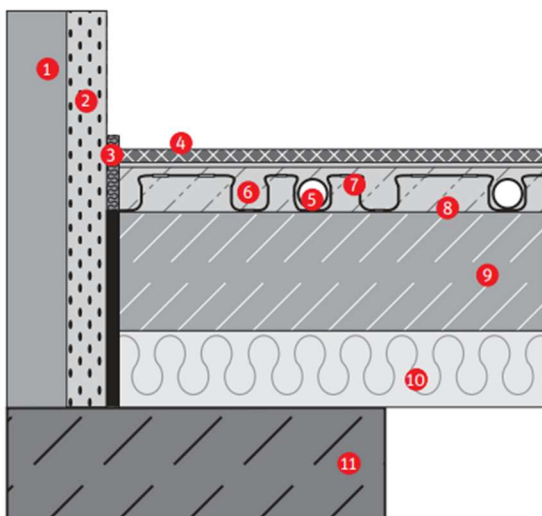


ROTH ClimaComfort Compact padlófűtés szerelési útmutató

Fontos telepítési kritériumok

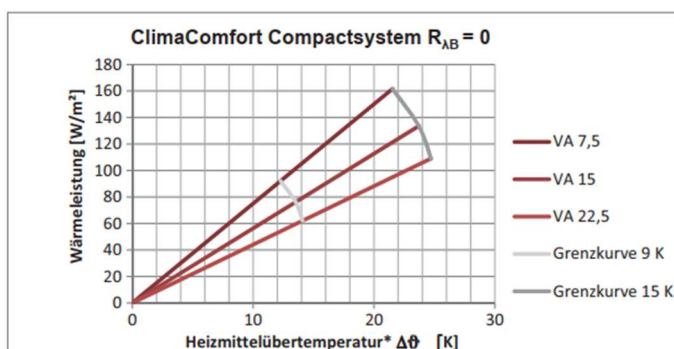
- Az aljzatnak síknak, teherhordónak, pormentesnek, repedésmentesnek kell lennie.
- A laza, tapadást csökkentő részeket, mint például az olaj, por, viasz, régi bevonatok, cement- és gipszhéj, ragasztómaradványok, festékrétegek stb., megfelelő mechanikai eljárásokkal, például csiszolással, szemcseszórással, marással és porszívózással kell eltávolítani.
- A ClimaComfort Compact rendszert csak „lakossági” terhelés mellett lehet alkalmazni. Max 2kN/m² terhelést szabad a rendszernek kapnia! Garázsba nem szabad fektetni!
- A minimális hajlítási sugarakat be kell tartani!
- A körhosszaknál a méretezési paramétereket be kell tartani!
- A maximális mezőméretek esetén a kiegyenlítő anyag gyártójának előírásait kell betartani.
- Az osztó-gyűjtőre való csatlakozáskor el kell helyezni a csővezető íveket, illetve használni kell a csőrögzítő sínt a rávezetésnél (nem Hilti-szalagot!).
- Csak padlófűtésre minősített önterülő esztrichet használjon!
- A csőtoldást az esztrichben kerülni kell! Amennyiben mégis szükségessé válik, úgy a gyári toldóidomot kell alkalmazni a gyártó által előírt feltételek mellett!

A rendszer felépítése

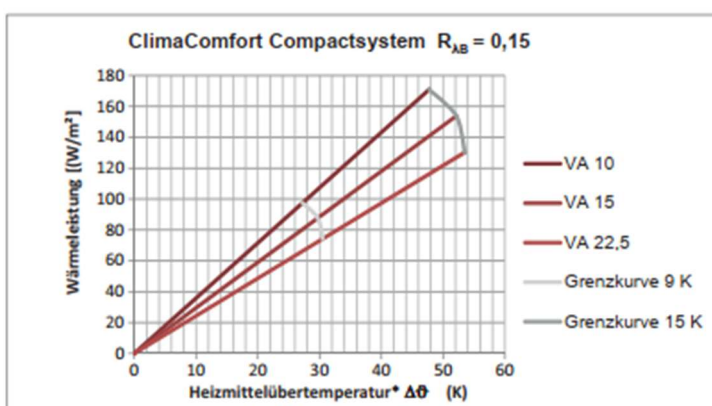
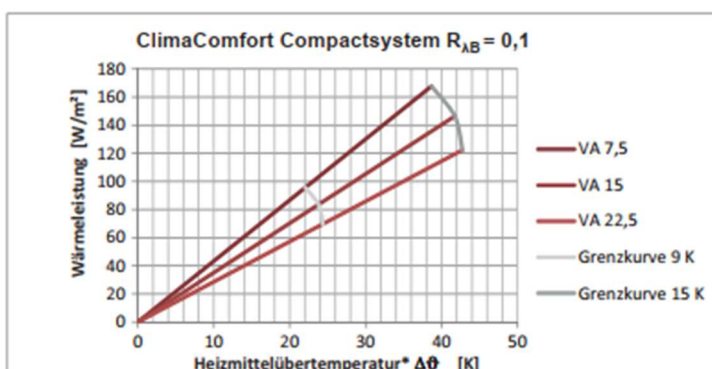
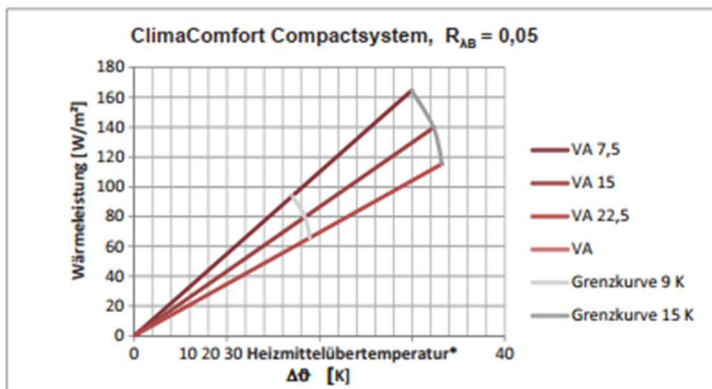


- 1.) Fal
- 2.) Vakolat
- 3.) Roth öntapadós szegélyszigetelés
- 4.) Burkolat
- 5.) Roth ClimaComfort S5 10,5x1,3 rendszercső
- 6.) Padlófűtésre alkalmas önterülő esztrich
- 7.) Roth ClimaComfort Compact öntapadós rendszerlemez
- 8.) Rendszerazonos alapozó
- 9.) Meglévő padló (esztrich, burkolat, stb)
- 10.) Meglévő szigetelés (ha van)
- 11.) Épületszerkezet (teherhordó födém)

A rendszer teljesítménye



*Temperaturdifferenz zwischen Heizmittel und Raum



*Temperaturdifferenz zwischen Heizmittel und Raum

■ Az aljzat felmérése és teherbírása

Az aljzat felmérését és a megfelelő előkészítéshez szükséges intézkedések meghatározását esztrich- vagy padlóburkoló szakember kell végezze. Vegyes aljzatú padlófelületek esetén az építőanyag gyártó előírásait kell betartani. Szükség esetén helyszíni időpontot kell egyeztetni az illetékes szaktanácsadóval.

Úsztatott aljzatok és lazán fektetett aljzatok (pl: padlószigetelés lemezek) nem alkalmasak a vékony rétegrendű padlófűtés fogadására!

Padlófűtés Roth ClimaComfort® Compact rendszerrel ásványi aljzatokon

A teljes rendszer építésének megkezdése előtt általában zárt építési terület szükséges.

A későbbi nedvesség bejutását (beleértve a külső túlzott páratartalmat is) meg kell akadályozni, és legalább 10°C hőmérsékletet kell fenntartani.

Az aljzatoknak nyomás- és húzóerő-állónak, teherbírónak, szennyeződésektől és elválasztó rétegektől mentesnek, valamint tartósan száraznak kell lenniük. A laza, tapadást csökkentő részeket, mint például az olaj, por, viasz, régi bevonatok, cement- és gipszhéj, ragasztómaradványok, festékrétegek stb., megfelelő mechanikai eljárásokkal, például csiszolással, szemcseszórással, marással és porszívózással kell eltávolítani.

A repedéseket szakszerűen kell javítani. Azokat a területeket, ahol felszálló nedvesség várható, az adott gyártó megfelelő termékeivel kell tömíteni.

A cementkötésű esztricheknek és az elválasztó rétegen lévő cementesztricheknek meg kell felelniük a DIN 18560 szabvány követelményeinek, és szilárdan kell kötődniük a betonfelülethez. A cementesztrich maradék nedvességtartalma nem haladhatja meg a 2 CM%-ot.

Az úsztatott cementesztricheknek legalább 45 mm vastagnak kell lenniük, és a DIN 18560 szabvány szerint kell kivitelezni őket. A cementesztrich maradék nedvességtartalma nem haladhatja meg a 2 CM%-ot.

Az elválasztó rétegen vagy szigetelő rétegen lévő kalcium-szulfát önterülő esztrichnek (anhidrit önterülő esztrichnek) legalább 35 mm vastagnak kell lennie, és meg kell felelnie a DIN 18560 szabványnak. A kalcium-szulfát önterülő esztrich maradék nedvességtartalma nem haladhatja meg a 0,5 CM%-ot. A felületet ellenőrizni kell az elválasztó rétegek/szinterrétegek szempontjából, és ezeket megfelelő mechanikai megmunkálási módszerekkel, például csiszolással, szemcseszórással vagy marással el kell távolítani. Általában a felületet 16-os szemcseméretű csiszolópapírral kell megcsiszolni, a maradványokat pedig erős ipari porszívóval kell eltávolítani.

A DIN 1045 szabvány szerinti beton-/előregyártott betonelemeknek legalább 3 hónaposnak kell lenniük, vagy maximális maradék nedvességtartalmuk 3% kell legyen.

A tágulási hézagokat meg kell őrizni, figyelembe kell venni.

Roth ClimaComfort® Compact rendszerrel ellátott padlófűtés fa, gipszkarton elemek és öntött aszfalt felületeken.

A fa pallók tömítettségét, rögzítését ellenőrizni kell a gerendákhoz; szükség esetén a pallókat le kell csavarozni.

A fa padlószerkezetekre teljes felületű kiegyenlítő anyag felhordásakor gondoskodni kell a megfelelő szellőzésről.

A V 100 E 1 forgácslapot és az OSB paneleket a DIN 68771 (CEN/TC 112) "Forgácslap aljzatok" szabvány követelményeinek megfelelően kell lerakni.

Minden felületen az épületfizikai nedvességvédelmet úgy kell megtervezni, hogy megakadályozza a padlón belüli páralecsapódást. Ezért a DIN 4108 "Épületek hőszigetelése" szabvány szerinti hőszigeteléssel kell rendelkezni.

Új aljzatra fektetett farostlemez és OSB lapok esetén párazáró fóliát (legalább 0,5 mm vastag PVC fóliát) kell lefektetni. Ennek a fóliának átfedést kell biztosítani, és a szomszédos építőelemekhez kell húzni, hogy a panelek szélei is védve legyenek.

A paneleket mindig az illesztéseknél kell ragasztani, és biztonságosan a teherhordó aljzathoz kell csavarozni.

Használható kereskedelmi forgalomban kapható gipszkarton vagy gipszkarton.

Az öntött aszfalt esztrichre a DIN 18560 és DIN 18533 szabványok előírásai vonatkoznak. Az öntött aszfalt esztrich felületét megfelelő alapozóval kell alapozni, kvarchomokkal kell fedni, és a felesleges kvarchomokot el kell távolítani.

A meglévő mozgási hézagokat meg kell tartani. Ezenkívül a falcsatlakozásoknál és az ajtónyílásoknál tágulási hézagokat kell kialakítani.

Várja meg amíg a belső vakolási munkálatok befejeződtek, és a vakolat megszáradt (nedveségforrás).

Az aljzat előkészítése

Ellenőrizze az egyenletességet és szükség esetén egyenlítse ki a nagyobb egyenetlenségeket.

A maximális mezőméretek esetén a kiegyenlítő anyag gyártójának előírásait kell betartani.

Áthaladó csövezés

A többi helyiségben lévő fűtőkörökhöz tartozó áthaladó csöveket nem lehet kikapcsolni a helyiség termosztátjaival, amelyeken áthaladnak. A padlófűtési rendszer tervezésekor figyelembe kell venni ezen ellátóvezetékek hőteljesítményét. Ha a helyiség a hőteljesítmény ellenére is szabályozható, további intézkedésekre nincs szükség. Ha a helyiségbe jutó hőteljesítmény túl magas, további intézkedéseket kell tenni:

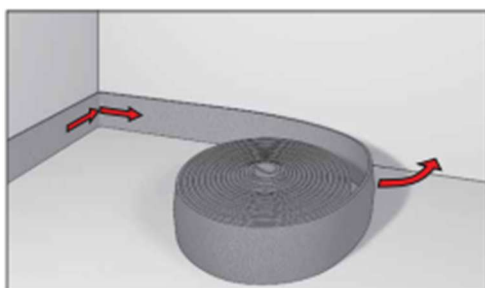
> A fűtőköri osztó-gyűjtő helyének módosításával csökkentse a folyamatos ellátóvezetékek számát vagy hosszát.

> Ossza el a fűtőköröket több, különböző helyeken lévő fűtőköri osztó-gyűjtő között.

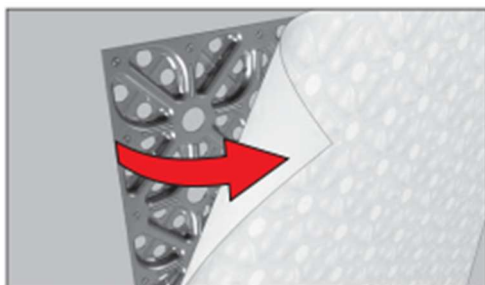
> Az ellátóvezetéseket a padlószigetelésben vezesse a megtáplált fűtőkör eléréséig.

Még a kisebb, egyedi helyiség szabályozással nem rendelkező helyiségek esetében is figyelembe kell venni a fent említett pontokat a helyiség túlmelegedésének elkerülése érdekében.

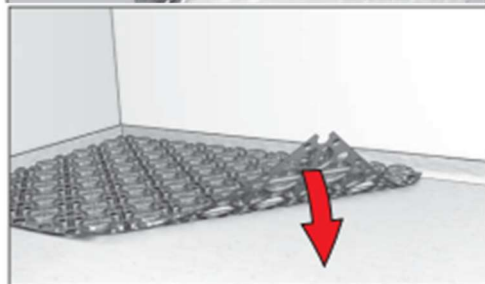
Szerelés lépései



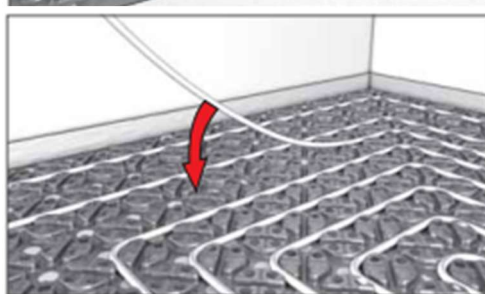
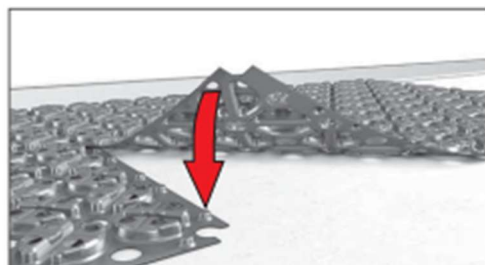
1. Alap előkészítése, fektetési kritériumok teljesülésének ellenőrzése.
2. Öntapadós szegélyszigetelés felhelyezése a helyiségben körbe.



3. ClimateComfort Compact öntapadós rendszerlemezről a védőfólia eltávolítása. Amennyiben szükséges, úgy a rendszerlemez méretre vágása még a fólia eltávolítása előtt.



4. Rendszerlemez fektetés elkezdése egy sarokból. A rendszerlemezek illesztése a gyárilag kialakított átlapolások mentén kell történnjen! FIGYELEM: A rendszerlemezt a leragasztás után már nem lehet visszahúzni (vagy csak roncsolással járó módon), így leragasztáskor a lehető legpontosabban kell eljárni!



5. Fektesse le a csöveket a rendszerlemezbe a terv szerinti osztással és kialakításban! A csőfektetésnél használjon csőtekerőt, hogy a feszültségeket a csőből elvegye. A dilatációkon való átvezetésnél csak 1 csőpárral haladjon át. A dilatációs profilokat a terv szerint és a műszakilag szükséges helyekre rögzítse.



6. Végezze el a nyomáspróbát rendszerszinten, a helyi előírások és rendeletek betartásával.



7. Gyártói előírásoknak és ajánlásoknak megfelelő, padlófűtésre alkalmas önterülő esztrich beöntése a rendszerlemezre és csövekre. (Alapozóval rendszerazonos kell legyen az önterülő!)



8. Önterülő esztrich egyenletes elterítése és buborékmentesítése.



9. A száradási idő letelte után megfelelő padlóburkolat elhelyezése, gyártói előírásoknak és ajánlásoknak megfelelően.



Szerelési videó.

■ Szabványok és rendeletek

A Roth rendszerek szerelésekor vegye figyelembe az összes nemzeti és nemzetközi szerelési, balesetvédelmi és biztonsági előírást, valamint a jelen „Műszaki tájékoztatóban” leírtakat! Be kell tartani továbbá az érvényben lévő törvényeket, szabványokat, irányelveket, előírásokat (pl. DIN, EN, ISO, DVGW, TRGI, VDE és VDI), valamint a környezetvédelmi előírásokat, a szakmai szövetségek meghatározásait és a helyi közműszolgáltatók előírásait. A jelen „Műszaki tájékoztatóban” nem található alkalmazási területek esetén (különleges felhasználás) forduljon műszaki tanácsadóinkhoz! Részletesebb tanácsadásért forduljon a ROTH értékesítési irodához! A tervezési és szerelési utasítások az adott ROTH termékhez kötődnek. Az általános érvényű szabványokra vagy előírásokra kivonatossan utalunk. Kérjük, vegye figyelembe az érvényes irányelveket, szabványokat és előírásokat! Ugyancsak figyelembe kell venni azokat a vízvezeték-, fűtési- és az épületgépészeti rendszerek tervezésére, szerelésére és üzemeltetésére vonatkozó további szabványokat, előírásokat és irányelveket, amelyeket azonban ez a „Műszaki tájékoztató” nem tartalmaz.

Töltse le a honlapunkról a Roth szerelési és használati útmutatóit.

Kérdés esetén hívja ügyfélszolgálatunkat.

További információk és útmutatók a honlapunkon: www.roth-werke.hu

Jelen műszaki tájékoztató 2024.januártól érvényes visszavonásig, vagy frissebb dátumú tájékoztató megjelenéséig. Aktuális műszaki tájékoztatóink, katalógusaink a www.roth-werke.hu oldalról tölthetők le. Jelen dokumentum szerzői jogi védelem alatt áll. Minden ebben foglalt jogot fenntartunk, különös tekintettel a fordítás, az utánnymás, az ábrák kiemelése, a rádióadás, a fénymásolás vagy egyéb úton történő sokszorosítás és az adatfeldolgozó berendezéseken való tárolás jogára vonatkozóan. Minden méret- és súlyadat tájékoztató jellegű. A tévedés és a változtatás jogát fenntartjuk. Nem egyértelmű szövegezés esetén az eredeti német nyelvű tájékoztató az irányadó!